

église anglicane st mark, versailles, france



stmarksversailles
reach

construire pour servir

nous avons besoin de vous

« L'Église St Mark a toujours été un lieu d'accueil »

Des résidents anglophones en France à long et à court terme découvrent que St Mark est une communauté accueillante...
...un lieu de relations mutuelles – pour partager sa vie, les bons moments et les moins bons
...un lieu de relation avec Dieu – dans la prière et la louange, l'apprentissage biblique.

« Nous sommes au bénéfice des dons et de la générosité de personnes qui ont, avant nous, appartenu à cette communauté »

L'accueil n'est pas tout, nous jouissons de l'usage d'un bâtiment, fruit des dons et du sacrifice de ceux qui ont été ici avant nous.

« Nous avons besoin d'un bâtiment plus grand pour mieux servir »

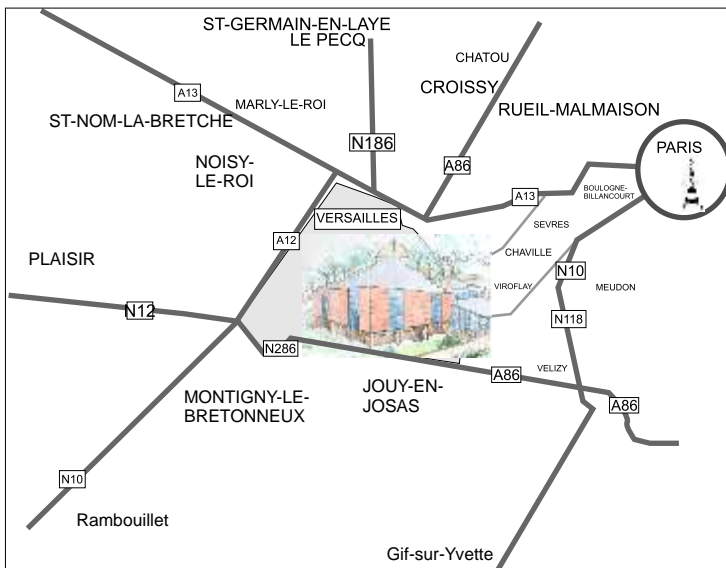
Nous projetons un auditorium de 250 places
...permettant la poursuite de la croissance de l'Église
...l'un des plus grands centres chrétiens d'Île-de-France possédant un parking à sa mesure.

Nous devons trouver 1 million d'euros pour achever ce bâtiment. Les membres de St Mark ont déjà donné plus de 100 000 euros.

REACH est une chance formidable ! J'espère que cette brochure vous transmettra l'enthousiasme qui nous a saisis et vous donnera envie de nous rejoindre de la manière qui vous semblera la meilleure.

« Nous avons besoin de vous »

Paul Kenchington
Aumônier





Une Occasion Unique

St Mark accueille des personnes du monde entier ainsi que de notre pays d'accueil, la France. Hommes et femmes d'affaires, étudiants, militaires ou personnel d'ambassade, personnes au pair ou gardes d'enfants, jeunes ou moins jeunes, ils sont nombreux à trouver ici un sens à leur vie et une communauté.

Comme Église, nous sommes bien placés pour encourager et travailler avec des Églises et organisations chrétiennes nombreuses et variées. Notre identité anglicane nous aide à tisser d'excellentes relations avec des groupes protestants, catholiques et orthodoxes ainsi qu'avec des groupes non rattachés à une dénomination. Ces relations ont été édifiées et nourries pendant longtemps, en fait depuis 1814.

Un Lieu Unique

Nous croyons c'est Dieu qui nous a placés où nous sommes. En limite de Versailles, nous sommes aisément accessibles grâce à l'excellent réseau routier français. Nous disposons de locaux qui nous permettent de servir nos membres et la collectivité, dont un parking sur notre terrain.

Un Moment Unique

Nous croyons que c'est Dieu qui fait croître notre Église [que Dieu est en train de donner un nouvel élan à la croissance de notre Eglise].

Nous vivons un temps où de nombreuses organisations chrétiennes cherchent des locaux pour des manifestations importantes. Nous vivons un temps où les Églises doivent présenter un front uni ; nous espérons pouvoir jouer un rôle pour encourager, former, équiper et soutenir d'autres Églises et leurs responsables. Ensemble, nous serons alors capables de faire plus et d'avoir une influence plus grande sur le monde.

Notre vision : « être une Église-réserve » - une Église qui saisit cette chance que Dieu nous donne de partager ses bénédictions dans ce lieu et en ce temps exceptionnels.



« La vision commence, il y a 22 ans »

Dans les années 80, l'Église grandissante de St Mark a audacieusement décidé de vendre « old St Mark's », son bâtiment d'alors, situé rue du Peintre Lebrun, près du château. L'argent de la



vente devait servir à acheter la maison et le jardin du 31 rue du Pont Colbert [en partenariat avec Intercontinental Church Society, une organisation missionnaire anglicane, propriétaire de notre bâtiment, et avec le soutien du diocèse anglican pour l'Europe continentale].

« Le but était d'établir une Église qui continuerait de grandir, se développer et avoir une influence sur Versailles et les environs. »

Le terrain a été acheté et des plans ont été conçus pour construire une nouvelle église répondant aux besoins d'une communauté de chrétiens désireux d'adorer et de

servir leur Seigneur.



Phase 1 (1993) – construction du rez-de-jardin [prévu comme salles d'école du dimanche et d'activités pour les jeunes, mais utilisé à l'heure actuelle pour le culte].

Phase 2 (1998) extension comprenant l'indispensable entrée, la cuisine, les toilettes et reliant l'ensemble.

« une nouvelle église répondant aux besoins d'une communauté chrétienne en expansion »



Cependant, dès l'origine, la Phase 3 a toujours été présente, consistant en une salle de culte/réunion construite à l'étage (rez-de-chaussée).



« Voilà la vision que nous sommes sur le point d'achever – et même d'étendre tant que nous y sommes. »

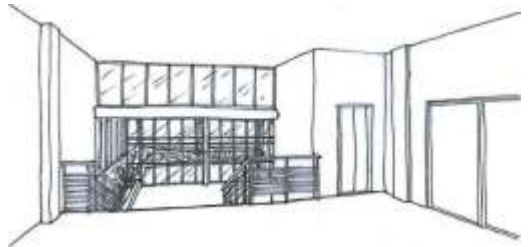


Nous avons pris en compte les facteurs environnementaux et écologiques, dans notre étude d'un bâtiment à faible empreinte en gaz à effet de serre.

Le hall d'entrée sera agrandi pour permettre un accès piéton facile et sécurisé depuis le parking comme depuis la route. La zone d'accueil sera spacieuse et adaptée pour des personnes arrivant dans un auditorium de 250 places adapté pour le culte comme pour d'autres réunions, doté d'un bon obscurcissement pour vidéo-projection. Les salles destinées au ministère parmi les enfants et les jeunes seront améliorées et la cuisine bien équipée.

Nous pensons que ce nouveau centre apportera une bonne valeur ajoutée à la communauté locale, à l'Église chrétienne en général et surtout au royaume de Dieu.

« Nous étudions des moyens pour célébrer la continuité de la communauté de St Mark's, peut-être par un verre gravé à l'eau-forte ou une autre œuvre d'art. »



Ce bâtiment formera l'étape finale d'un complexe commencé par ceux qui nous ont précédés dans la famille de St Mark. Nombre d'entre eux ont d'ailleurs décidé d'apporter des dons pour son achèvement.

Serez-vous de ceux-là ?



Tania Morris

Quand j'ai commencé à Londres, comme courtier stagiaire chez Lloyds, un ami de la famille m'a suggéré de suivre un cours Alpha à l'église Holy Trinity Brompton, disant que ce serait un bon moyen de rencontrer des gens. Je me souviens, comme si c'était hier, du moment où j'ai compris et accepté que Jésus était mort pour MOI sur la croix, et j'étais vraiment pleine de gratitude pour Dieu.



Lors du dîner de clôture du cours Alpha, un des gars de mon groupe m'a demandé si je voulais sortir avec lui. Sans entrer dans les détails, quelque temps après il m'a demandé de l'épouser.

Peu après notre déménagement sur Paris, nous avons été ravis de découvrir St Mark, et nous y sommes restés depuis. Tout le monde était tellement accueillant et amical que nous nous sommes immédiatement sentis chez nous.

Nous n'avons pas toujours eu le vent en poupe. À un moment, nous étions tellement mal spirituellement que nous avons envisagé de quitter St Mark, mais nous nous sommes ravisés, en nous disant que si nous voulions que les choses changent, le seul moyen, c'était de nous impliquer davantage. C'est ce que nous avons fait et je suis heureuse de dire que nous sommes très heureux de faire partie d'une Église grandissante et que nous aimons St Mark et la famille élargie que nous y avons trouvée. Nous espérons et prions également que nos enfants grandiront jusqu'à connaître Dieu personnellement et tirer des enseignements de la vie des personnes qu'ils rencontrent à St Mark.

Gerry Raymond



« J'ai su que j'avais trouvé un foyer, dans la communauté de l'Église et dans le Seigneur. »

Quand mon fils, Greg, a atteint l'âge de deux ans et demi, j'ai décidé qu'il fallait que je sois au clair sur l'existence de Dieu, avant que mon petit bonhomme ne me pose des questions embarrassantes. Américaine vivant dans la banlieue parisienne, je ne connaissais pas d'autres chrétiens. J'ai donc décidé d'associer Église et anglais pour le bien de Greg.

Je suis allée à St Mark, à Versailles, et j'ai su que j'avais trouvé un foyer, dans la communauté de l'Église et dans le Seigneur. C'est encore ce que je ressens aujourd'hui. St Mark m'a toujours apporté nourriture spirituelle et soutien. J'étais là quand on a prié sur les fondations de la nouvelle église et discuté de la décoration. J'ai participé à presque tous les domaines de la vie de l'Église, de l'école du dimanche au conseil d'administration, en passant par le café, le nettoyage et les fleurs. Cela m'a conduite à aimer les personnes avec qui je partageais ces tâches.



Jacob Pandian



À la fin de mes études universitaires au Royaume-Uni, j'ai déménagé de Southampton à Paris, en 2005, pour travailler chez Alcatel. C'est la famille Simmons, mon seul contact en France, qui m'a fait connaître St Mark.

« J'ai connu un sentiment de communion avec les membres et j'y ai forgé des amitiés solides ! »

J'ai vécu comme une grande bénédiction les moyens pratiques que St Mark met en œuvre pour aller au-devant des autres par des initiatives comme « Operation Stephen ».

Je n'ai jamais eu beaucoup d'interaction avec les gens des autres pays, à cause de ma mauvaise maîtrise linguistique. La plupart du temps, j'étais une main supplémentaire pour mettre la table, servir le thé, laver les tasses, etc. Pourtant, quelque insignifiantes que ces actions m'aient semblé au début, j'ai plus tard pris conscience que l'Esprit de Dieu m'enseignait, grâce à ces simples actes de service, des leçons pratiques d'humilité ! J'ai beaucoup apprécié aussi les diverses activités que j'ai faites avec les jeunes.

Maintenant, de retour en Inde, je vis cette année à St Mark comme une expérience fantastique et je saisis toutes les occasions de revenir en visite !

Desmond Weaver



Ma femme et moi sommes arrivés en France, en provenances des Etats-Unis, en 2006, pour un contrat de 2 ans. Nous ne comprenions pas le français, et n'avions ni amis ni famille dans la région, mais nous avons apprécié le défi posé par le démarrage de notre vie dans un nouveau pays. Cependant, au début, nous n'avons guère construit de relations.

Peu après que ma femme a accouché de notre fille aînée, Soleil, nous avons découvert l'Église St Mark et nous avons immédiatement su qu'elle deviendrait notre Église. Elle offre un environnement chaleureux et personnel, où de nombreuses personnes venues à cause de leur culture et de leur arrière-plan se retrouvent pour louer Dieu.

Pendant le reste de l'année et demie que nous avons encore vécue en France, nous nous sommes engagés dans le programme de louange, l'énergique groupe de jeunes, les cours Alpha et ceux sur le mariage. Nous avons également vécu 6 mois merveilleux dans un groupe de maison.

« Quand mon contrat de travail est arrivé à son terme, nous étions très tristes de quitter notre communauté d'amis de St Mark, mais nous emportons avec nous le souvenir et les amitiés qui ont été bénis par Dieu. »



Merci

Merci à chacun de ceux qui ont apporté une contribution financière à REACH.

« Donner de l'argent n'est pas le seul moyen de participer »

(1) Prier

Priez pour la planification et la collecte de fonds, pour que Dieu nous guide et nous donne sa sagesse

(2) Partager

Faites-nous savoir qui pourrait être intéressé par REACH (amis de votre pays ou de France, Églises, organisations et entreprises...)

(3) Donner

La construction est estimée à 1 million d'euros. Les membres de St Mark ont déjà donné plus de 100 000 euros.

Un don de...

50 euros couvrirait un petit panneau extérieur

200 euros couvrirait un siège

500 euros couvrirait une porte d'entrée

1 000 euros couvrirait une fenêtre

10 000 euros couvrirait le matériel de sonorisation

200 000 euros couvrirait la toiture de l'église.

Tout don sera reçu avec reconnaissance, un formulaire de réponse détachable se trouve sur la page ci-contre.

Renseignements complémentaires à :

REACH, St Mark's Church, 31 rue du Pont Colbert, 78000 Versailles. France
www.stmarksversailles.org, reach@stmarksversailles.org, +33 1 39 02 79 45

PARRAINÉ PAR :

Le très révérend Geoffrey Rowell, évêque de Gibraltar en Europe

Sir Peter Westmacott, Ambassadeur de sa Majesté en France

L'Église St Mark de Versailles reconnaît avec gratitude le parrainage de
l'Intercontinental Church Society



donner à REACH

Veuillez remplir LES DEUX CÔTÉS de ce formulaire et le renvoyer à l'adresse indiquée. Pour faire un don en ligne voir

<http://www.stmarksversailles.org/6BuildingGive1.html>

1. Situation fiscale (le cas échéant)

- ? Je paie l'impôt en France – Veuillez me délivrer un reçu pour ce don
 - À soumettre avec votre déclaration de revenu pour recevoir une remise de 66%
 - Pour les personnes qui paient l'ISF, ce reçu vous permet de recevoir une réduction de 75% (plafonnée à 50 000 € pour souscription de réduction de l'ISF)
- ? Je paie l'impôt au Royaume-Uni et voudrais utiliser Gift Aid pour augmenter la valeur de mon don
 - Veuillez adresser votre don à Intercontinental Church Society (partenaire de « Reach »), en utilisant le formulaire ci-joint ou disponible auprès de St Mark's, ICS ou www.stmarksversailles.org/6BuildingGiveUK.html
- ? Je paie l'impôt aux Etats-Unis et aimerais que mes dons soient déduits de mon revenu imposable américain
 - Veuillez adresser votre don à DFMS en utilisant le formulaire DFMS ci-joint ou disponible auprès de St Mark's ou www.stmarksversailles.org/6BuildingGiveUSACheck.html
 - [DFMS est enregistrée comme organisation sans but lucratif sous le Section 501(c)(3) de Code interne des Impôts des Etats-Unis. Les dons fait à DFMS au profit de St Mark's sont déductibles du revenu imposable du donateur.]

2. Don

- ? Donner maintenant (€, £ ou \$) : Je joins un chèque de
 - Chèque en euros, payable à « St Mark's »
 - Chèque en GBP (£), payable à « Intercontinental Church Society », à l'aide du formulaire ci-joint ou disponible auprès de St Mark's, ICS ou www.stmarksversailles.org/6BuildingGiveUK.html
 - Chèque en USD (\$), payable à « Domestic & Foreign Missionary Society », à l'aide du formulaire DFMS ci-joint ou disponible auprès de St Mark's ou www.stmarksversailles.org/6BuildingGiveUSACheck.html
- ? Donner maintenant (autres devises) : Veuillez donner à Intercontinental Church Society (partenaire de « Reach »), à l'aide du formulaire ci-joint ou disponible auprès de St Mark's, ICS ou www.stmarksversailles.org/6BuildingGiveUK.html
- ? Versements réguliers : Je veux faire un versement régulier de chaque mois/année. Veuillez nous contacter pour cela .
- ? Promesse : Je veux donner [indiquer la devise] à REACH, d'ici à [date]
- ? Prêt : Je veux prêter [indiquer la devise] à REACH, sans intérêt, avec remboursement par St Mark's au bout de cinq ans

Signature :

Nous comprenons que vos circonstances peuvent changer. Ceci n'est pas un contrat.



donner à REACH



3. Renseignements personnels

(Veuillez remplir en lettres MAJUSCULES)

Titre _____ Prénom _____

Nom _____

Adresse _____

Pays _____

Numéro de téléphone (heures de bureau): _____

Adresse électronique _____

4. Où envoyer ce formulaire :

Veuillez envoyer à l'adresse indiquée :

- Pour les dons en Euros,
poster à :
REACH, St Mark's Church, 31 rue du Pont Colbert, 78000 Versailles, France

- Pour les dons en USD (\$),
veuillez envoyer votre don à DFMS (adresse au recto) à l'aide de la lettre à la DFMS ci-jointe ou disponible auprès de St Mark's ou
www.stmarksversailles.org/6BuildingGiveUSACheck.html

- Pour les dons en GBP (£) et toutes les devises autres que EUR, GBP, USD,
veuillez envoyer votre don à Intercontinental Church Society (partenaire de
« Reach »), à l'aide du formulaire ci-joint ou disponible auprès de St Mark's,
ICS ou www.stmarksversailles.org/6BuildingGiveUK.html

Merci beaucoup !

Paul Kenchingon, Aumônier

Tim Norman, Pasteur associé & Coordinateur de développement du projet de construction



servir

une Église anglicane internationale à l'ouest de Paris,

pour toucher (REACH, en anglais) et servir

- des personnes de tout âge et de plus de 30 nations
- 1 Église, 2 lieux de culte, 4 communautés
- des groupes de maison locaux répartis sur un vaste territoire
- des programmes nombreux et accrocheurs pour les jeunes
- un programme étendu et dynamique pour les enfants
- Alpha – une occasion pour explorer le sens de la vie
- Programmes de formation mettant la vérité biblique en rapport avec la vraie vie
- Rencontres spéciales pour la famille, les hommes et les femmes

une ressource pour ceux qui nous entourent

- locaux utilisés régulièrement par « Our School » (école primaire anglaise privée)
- petit-déjeuner communautaire pour tous, en particulier les sans-abri (Operation Stephen, en partenariat avec d'autres Églises)
- environ 500 000 anglophones en Île-de-France

vision mondiale – atteindre le monde

- quand des membres de l'Église partent vers d'autres pays
- par le soutien à des missions chrétiennes et des œuvres de secours social

Travail avec des Églises et organisations partenaires

- rencontres œcuméniques régulières avec des Églises locales
- une ressource et des locaux ; plusieurs ont dit que le nouveau bâtiment leur serait encore plus utile, en particulier « New Wine », organisation internationale dont l'objectif est de soutenir et d'équiper les Églises et les chrétiens.
- formation pour des chrétiens (« Kingdom Training Days »)
- formation pour des responsables d'Église (« Download Days »)



2008

22 - 23 nov

Week-end de pré-lancement
avec Brian & Gill Lea

Mer. 26 nov

Réunion de prière REACH

Dimanche 30
nov.

Lancement officiel &
Journée d'Action de grâce

Dim. 14
déc.

Marché de Noël, Cultes de Noël et
« Carols »

2009

Janvier

Présentation aux Églises et associations
de France

29 mars

600 000 euros sont nécessaires
aujourd'hui, pour que REACH puisse
poursuivre sans retard

Printemps

Début de la construction

Été

Construction, mobilier et installations,
poursuite de l'emmagasinage de la
« réserve »

Décembre
2012

Fête d'achèvement des travaux

St.Mark's Church Versailles (Association Culturelle No: 26 déclarée 22 février 1980)

St.Mark's Cultural Association [Versailles]
(Association Culturelle No: 0784016340 déclarée 26 novembre 2007)



www.stmarksversailles.org, reach@stmarksversailles.org, +33 1 39 02 79 45